

CHAMPIONNAT DE FRANCE VÉTÉRANS

CONDE-SUR-ESCAUT 10 ET 11 AOUT 1991

Après les éliminatoires Nord de pêche au moulinet, la Ville de Condé-sur-Escaut, les associations des Gueules Noires et l'A.A.P.P. des Francs Pêcheurs Condéens accueillait cette fois le championnat de France des Vétérans.

Cinquante d'entre-eux étaient au rendez-vous.

Avant le tirage au sort des groupes, votre serviteur souhaite suivant l'usage, la bienvenue, à tous les concurrents en exprimant sa joie d'accueillir nos vétérans dans le département du Nord.

J'eus l'occasion en cette circonstance d'informer nos anciens que les organisateurs ne les avaient pas ménagés et qu'ils devraient faire face à trois pêches différentes. la première manche devant être particulièrement difficile.

C'est néanmoins confiants et sous un soleil radieux que nos cinquante concurrents rejoignirent leurs secteurs et places de cette première manche.

L'étang de la Digue noire, mit gracieusement à notre disposition par nos amis les Gueules Noires (anciens mineurs) ne m'inspirait vraiment pas. Poissonneux, il l'est, cela ne fait

aucun doute. Mais les eaux extrêmement claires devaient rendre la pêche très difficile et très technique. Peu habitués à ce genre de pêche, nombre de concurrents devaient s'y casser les dents. Néanmoins les plus subtils sortirent leur épingle du jeu en prenant d'entrée une sérieuse option pour la victoire finale. Je donnerais toutefois une mention « très bien » à la sympathique Madame Suson SINARD, qui dans son secteur et à la place qu'elle occupait, ne commit aucune erreur et fit exactement la pêche qu'il fallait à cet endroit.

Dans le **SECTEUR A** : Pierre PASQUIER du C.S.D. 35 gagnait brillamment son secteur avec 985 points devant Robert CHARTON du C.S.D. 21 qui lui, totalisait 750 points.

Dans le **SECTEUR B** : Secteur encore plus difficile, Hubert CAMUSAT du C.S.D. 36 totalisait 830 points et gagnait de justesse devant Alexandre LEAUTÉ du C.S.D. 44 avec 820 points.

Le lendemain matin, nos amis se rendirent à l'étang de Chabau-Latour. Une pièce d'eau que nous connaissons très bien et où la densité de brèmes est impressionnante. Autre particularité de cet étang, les différences de profondeur d'eau d'aval en amont. Ces différences de niveau d'eau n'ont toutefois aucune importance sur les conditions de pêche, je dirais même qu'il est préférable d'être placé dans les grands fonds à condition de suivre les conseils des pêcheurs locaux ou des organisateurs. Ceux qui n'y croyaient pas l'ont sans doute regretté.

En effet, comme lors du championnat au moulinet, il ne fallait pas amorcer le fond, mais se contenter d'un amorçage massif au rappel, et pêcher avec 1,20 m ou 1,50 m de fond.

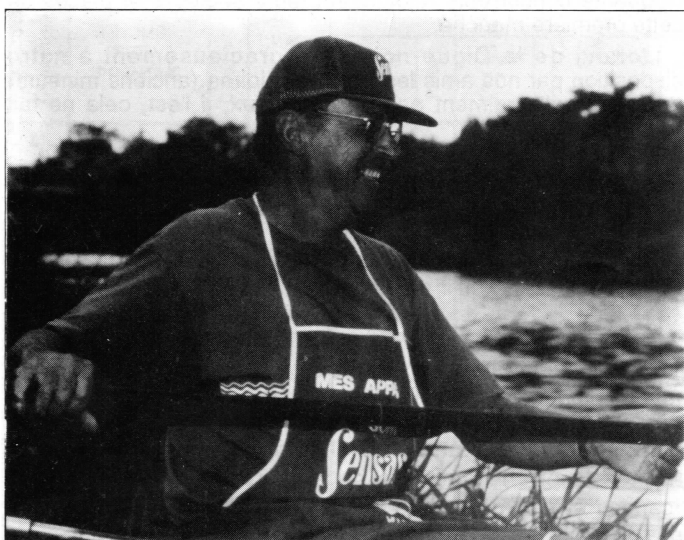
Notre ami Pierre DESSITE qui avait très bien écouté les conseils, aurait gagné largement cette manche s'il n'avait été aussi « bordélique ». Mon pauvre Pierre, lorsque tu passes tes loisirs derrière ton bureau pour t'occuper de ton C.S.D. et de la F.F.P.C., il est évident, que tu ne puisses te préparer soigneusement pour un championnat et que tu manques d'entraînement. C'est cela le bénévolat. Mais ta bonne humeur au bord de l'eau fait plaisir à voir.

Dans le **SECTEUR A** : Qui devait se montrer un peu plus difficile, c'est Jean REULET du C.S.D. 91 qui emportait son secteur avec 3 330 points devant Pierre PASQUIER C.S.D. 35 avec 3 175 points.

Dans le **SECTEUR B** : Marcel TARDIVEAU C.S.D. 45 avec 4 100 points devançait Marcel ROUFFIGNAC C.S.D. 37 qui totalisait 3 580 points battant d'une courte arête son voisin Pierre DESSITE C.S.D. 49 qui lui totalisait 3 370 points. Quand je pense que tu as laissé plus de 2 000 points à l'eau, avoue Pierre, que tu manques de compétition.

CHAMPIONNAT DE FRANCE VÉTÉRANS 1ère DIVISION CONDE SUR ESCAUT (Nord) 10 et 11 août 1991

Classement	NOMS ET PRENOMS	C.S.D.	GROUPES	N° TIRAGE AU SORT	1re manche		2e manche		3e manche		Total Points
					POINTS ET PRISES	Place	POINTS ET PRISES	Place	POINTS ET PRISES	Place	
1	PASQUIER P.	35	A.A.A	22.14.05	11/985	1	34/3175	2	28/2175	1	4
2	TARDIVEAU M.	45	B.B.B	22.14.05	2/125	8	46/4100	1	20/2550	1	10
3	CAMUSAT H.	36	B.A.B	06.22.13	8/830	1	15/2940	3	19/1095	6	10
4	CHARTON R.	21	A.B.B	24.12.06	7/750	2	30/2670	5	26/1530	4	11
5	ROUFFIGNAC M.	37	B.B.A	03.16.20	3/115	11	40/3580	2	28/1865	2	15
6	GAULIN R.	72	A.B.A	09.15.24	3/345	7	28/2590	6	38/1690	4	17
7	DELAGE Cl.	86	B.B.B	01.09.19	16/455	3	19/2005	9	25/ 925	8	20
8	REULET J.	91	A.A.A	18.24.07	3/190	13	23/3330	1	19/1220	7	21
9	LEAUTÉ A.	44	B.A.A	07.11.22	9/820	2	14/1550	8	23/ 865	11	21
10	PERLY B.	41	B.B.A	10.21.02	2/115	12	32/2990	4	23/1225	6	22
11	FORGET A.	49	A.B.A	08.23.15	4/515	3	19/1795	11	20/1180	9	23
12	LABANVOY J.	79	B.A.A	12.25.08	2/125	8	12/1920	4	18/ 805	12	24
13	SINARD S.	84	B.A.B	16.18.03	8/250	5	10/ 740	18	21/1855	2	25
14	LAUXIRE A.	24	A.B.A	05.13.21	2/210	12	21/1885	10	29/1725	3	25
15	DESSITE P.	49	B.B.B	14.17.01	1/ 25	19	38/3570	3	22/1290	5	27
16	LABILLE L.	71	B.A.B	08.23.15	2/200	6	11/1800	6	7/ 500	15	27
17	CHARNY G.	36	A.B.B	07.11.22	4/460	4	16/1505	16	12/ 705	10	30
18	BOUGREAU R.	86	B.A.A	20.10.04	2/175	7	13/1265	9	17/ 685	14	30
19	DELAUDE R.	62	A.B.B	17.06.23	10/295	10	7/ 510	20	27/1535	3	33
20	GENERAUX Ch.	54	A.B.A	16.18.03	23/350	6	17/1595	14	11/ 645	15	35
21	SINARD A.	84	A.B.B	19.02.10	9/340	8	22/2290	8	7/ 325	19	35
22	GUILLOIN H.	91	B.A.A	24.12.06	3/380	4	13/1615	7	1/ 40	25	36
23	BARDIN R.	18	B.B.B	23.05.14	6/ 80	14	16/1410	17	18/ 965	7	38
24	MONTIBELLER J.	45	B.A.A	15.01.17	2/100	13	16/1900	5	7/ 325	21	39
25	GARDES R.	41	A.A.A	01.09.19	4/410	5	4/ 365	22	12/ 705	13	40
26	MACHIO R.	03	A.A.B	03.16.20	1/105	19	10/ 960	13	19/ 785	9	41
27	ULRICH L.	16	B.A.A	13.08.25	0/0	26	11/1135	11	31/1340	5	42
28	DOLET	17	B.A.B	21.04.12	2/ 25	18	7/1045	12	14/ 585	13	43
29	LECONTE J.	59	B.A.B	09.15.24	1/120	10	9/ 810	16	6/ 400	18	44
30	MONHUREL A.	49	B.B.B	02.19.09	1/ 35	16	11/1615	13	6/ 460	16	45
31	ZAMBON R.	91	B.B.B	04.20.16	0/0	26	18/2550	7	11/ 555	14	47
32	ZAYER Ch.	91	A.A.A	25.07.11	1/105	19	6/ 450	21	14/1185	8	48
33	LANGLAIS J.	49	B.B.A	17.06.23	1/ 30	17	14/1545	15	13/ 625	16	48
34	WALLET R.	91	A.B.B	20.10.04	3/325	9	8/ 830	21	3/ 315	20	50
35	CHRIST J.	36	A.A.A	10.21.02	2/130	16	8/ 765	17	11/ 420	17	50
36	GIRARD L.	91	A.B.B	15.01.17	8/155	15	5/ 500	24	11/ 600	12	51
37	BEAUFORT P.	79	A.A.A	04.20.16	13/165	14	9/ 875	14	1/ 125	23	51
38	DURI J.	45	B.A.B	05.13.21	1/ 60	15	7/ 840	15	6/ 180	22	52
39	BEAUSSERON G.	17	A.B.B	12.25.08	9/245	11	10/1260	19	3/ 90	24	54
40	CARTIER M.	41	B.B.B	25.07.11	0/0	26	15/1335	18	20/ 670	11	55
41	LEBUFFE G.	91	A.B.A	06.22.13	1/ 90	21	17/1725	12	4/ 140	22	55
42	GAIDOT A.	84	A.A.A	14.17.01	3/110	18	8/ 665	19	9/ 515	18	55
43	FOREST M.	29	A.B.B	11.03.18	2/115	17	7/ 945	20	4/ 290	21	58
44	MITATY A.	03	A.A.A	23.05.14	0/0	26	4/ 310	24	11/1040	10	60
45	BEAUFORT M.	16	A.A.A	02.19.09	0/0	26	13/1235	10	2/ 90	24	60
46	BERTHELOT A.	41	B.A.A	19.02.10	0/0	26	4/ 255	25	13/ 625	16	67
47	PIANTON R.	03	A.B.A	21.04.12	0/0	26	6/ 690	22	6/ 405	19	67
48	GAIDOT R.	84	A.B.B	13.08.25	3/ 60	22	7/ 635	23	5/ 155	23	68
49	DOLGOPOLOFF N.	71	B.A.A	11.03.18	0/0	26	5/ 330	23	12/ 385	20	69
50	MALENCEAUX J.	75	B.B.B	18.27.07	0/0	26	3/ 305	25	0/0	26	77



PIERRE PASQUIER EN ACTION DE PECHE



M. FARDIVEAU - P. PASQUIER - H. CAMUSAT